



Chapeaux, fleurs, plumes

Histoire oubliée du couvre-chef

Princesses: oubliées ou inconnues, Philippe
Lechermeier et Rébecca Dautremer

QUI SUIS-JE?

**Marie Janvier,
Modiste, plumassière et parurière Florale.
Fille d'antiquaire
Création de mon entreprise en mai 2018 à
Bouloire.**

Après avoir obtenu un master de design aux Beaux-Arts du Mans, je me dirige vers la mode. J'ai effectué un CAP Chapellerie. Lors d'un stage à l'opéra Bastille, je découvre le métier de parurière florale (création de fleurs en tissu). Je décide de m'y former. A la sortie de mes études, je travaille pour la maison Legeron à Paris. Elle crée des fleurs en tissu, en plume pour la Haute Couture. C'est là-bas, que j'apprends le métier de plumassière.



photo Lumina Chroma

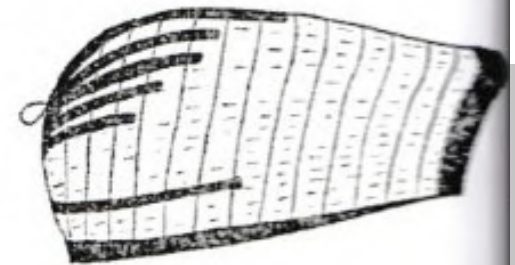


Chapellerie, pour dames de coeur
chats bottés & enfants songes, Frédéric Clément

Couvre-chef
"Une vie de chapeaux,
un chapeau pour
chaque tête?"

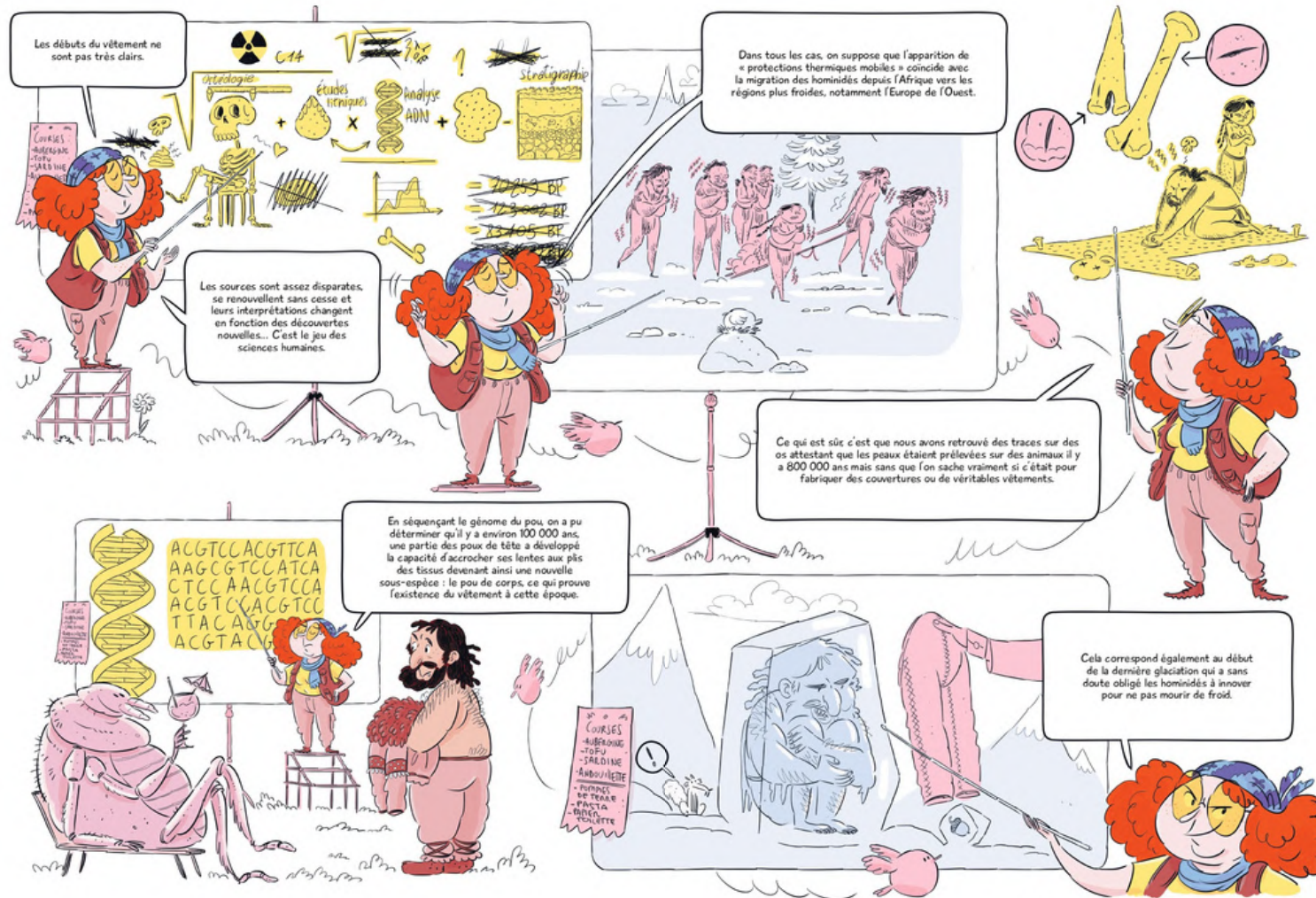
C'est quoi un couvre-chef?

Le couvre chef selon Leroi-Gourhan désigne «**toutes les coiffures rigides ou semi-rigides à bord faisant généralement saillie autour de la tête du porteur** ». On retrouve une variété infinie de formes, mais on notera les principales, les chapeaux coniques, les chapeaux casques, les chapeaux à bords, le capuchon, la couronne, le turban, la coiffure drapée...



couronne turban coiffure drapée chapeau

illustration, Milieu et technique, André Leroi Gourhan



Les héros de l'étoffe, la fabuleuse histoire du textile, Séverine Laliberté, Audrey Millet, Nicola Gobbi

Depuis quand porte-on des couvre-chefs?

Depuis quand porte-on des couvre-chefs?

Le chapeau ou la coiffe remonte au début de l'histoire de l'humanité. **Les êtres humains se sont couverts la tête dès les origines afin de se protéger des intempéries ou du soleil.**

Dès l'origine Leroi-Gourhan nous dit que «La protection de la tête est assurée soit par une couronne qui maintient les cheveux en place, soit par une pièce rectangulaire: voile ou turban soit par des coiffures coupées : calotte, bonnet, chapeau».

Couvrir sa tête est apparu comme le "vêtement" il y a environ 100 000 AV JC.

Kouros, 510 av JC
British Museum



Dame Brassempouy, ou "Dame à la capuche" ivoire de Mammouth, chevelure sculptée en quadrillage (crin de cheval ou tresse?). vers 21 000 ans avant J.-C



Musiciennes et danseuses. Tombe de Nebamon. XVIIIe dynastie. British Museum



**DÉFINIR UN
STATUT SOCIAL**

**SE PROTÉGER DES
INTEMPÉRIES OU DU
SOLEIL.**



**EXTENSION DE
NOUS MÊME**



Pourquoi porte-on un couvre chef?



Tangade, chapeau Peul, Tchad



chapeau pour les rizières



Pag-cha, carton, coton, fourrure et soie, Tibet



chapeau conique sugegasa,
début des années 1880, Japon



chapeau tahitien en feuille de bananier

Pour se protéger

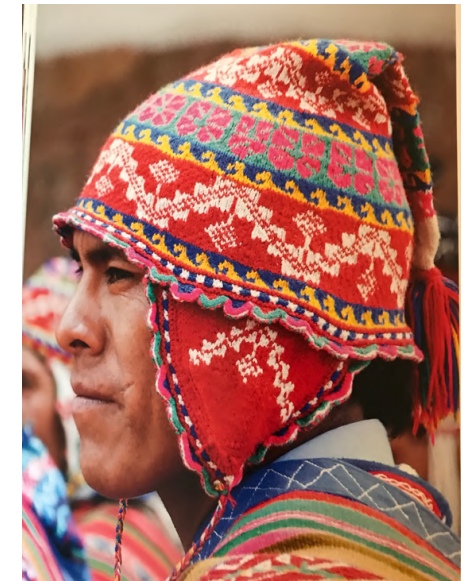
Les êtres humains se sont couverts la tête dès les origines afin de se protéger des intempéries ou du soleil.

Soleil, chaleur:

Chapeau de paille, panama, foulard, turban, caquette, bob...

Neige, froid:

Chapeau en feutre, chapka, toque en fourrure, bonnet en laine...



Chullo, Indien quechua, Pérou,
laine de mouton



Kepi, **autorité militaire**, 2022



Coiffe de Saint Calais, 1825
Zone géographique



Couronnement reine d'Angleterre, 1953
autorité divine

Un statut social

Le chapeau a souvent été associé à un statut social et à une fonction. Il a souvent annoncé la personnalité de celui qui le porte et confirmé son identité. A sa coiffe, on reconnaît un roi, une reine, un ecclésiastique, une autorité, une communauté, une appartenance géographique, politique...



Bonnet phrygien, révolution française,
appartenance politique



Coiffe de moine Bouddhiste, Japon
vers 1910, **rôle religieux**

Les chapeaux de la Couronne, Reine Elisabeth II

" Un chapeau attire toujours le regard. Autrefois les grands de ce monde revêtaient des habits leurs permettant d'amplifier leur stature. Pharaons, empereurs, rois cerclaient leur front d'or".
Alaistair Bruce of Crionaich OBE

En 1953, la reine Elisabeth 2 est couronnée. Issue d'une tradition millénaire chargée de symboles du pouvoir, elle a toujours veillé dès l'enfance à ne jamais quitter la maison sans un couvre-chef approprié. Tout au long de sa vie, en tant que souveraine, elle a assisté à chaque cérémonie publique coiffée d'un chapeau. La reine a toujours été claire avec ses couturiers et ses modistes:

"Il nous faut être vue pour exister"



Toque à fleur, Angleterre 1961
Aage Thaarup



Pilbox, Jordanie, 1984, Valérie Lee



Bibi Corail, l'île de Wight, 1965



Chapeau pétales de plumes
Pakistan, 1961, Claude Saint-Cyr



Chapeau, Chester, 2018
Rachel Trevor Morgan



Chapeau spaghetti, Berlin, 1965,
Simone Mirman



Chapeau, Windsor, 2020
Stella McLaren



Jubilé de diamant, 2012
Angela Kelly et Stella McLaren



Chapeau anti-brexit?, Londres, 2017,
Stella McLaren

Les chapeaux de la couronne, Elisabeth II

Extention de nous même



Le haut de forme du Chapelier Fou de Lewis Carroll



Les Fleurs de Frida Kalho

Le chapeau est symbolique. Il ne peut être dissocié de la personnalité ou de la personne. Le gendarme est symbolisé par le képi, l'image du commandant Cousteau ne serait rien sans son bonnet rouge ni même la reine d'Angleterre sans ses chapeaux et bibis. De même que le haut de forme du chapelier fou dans l'Alice au pays des merveilles.

Le chapeau est souvent considéré comme le reflet de la personne. Il est moins commun, moins standard que les vêtements. Celui-ci va plus loin que le simple accessoire de mode



Les turbans de Simone de Beauvoir



Le bérêt de Che Guevara



Le chapeau d'aventure d'Indiana Jones



Le chapeau de sorcière Margaret Hamilton, le magicien d'oz



Le feutre de Paddington

Le chapelier Fou, Alice au Pays des Merveilles, Disney



Chapelier

Sophie, modiste, Le château ambulant, Studio Ghibli



Modiste

Qui fabrique les chapeaux?

Quelle est la différence?

Modiste

Les premières modistes étaient des "marchandes de mode" rattachées depuis 1776 aux plumassiers et fleuristes. Elle pouvaient donc fabriquer, garnir et vendre tout ce qui concernait ces métiers, en plus de confectionner et vendre des garnitures de robes, de bonnet...

Elle crée des pièces uniques, du sur-mesure. A l'origine les modistes travaillaient pour les femmes et les chapeliers pour les hommes. Aujourd'hui il n'y a plus vraiment de distinction entre les deux métiers. A l'école on nous apprend à être modiste mais nous passons un CAP chapellerie!

Felix Vallotton, la modiste, 1894



Chapelier

Le chapelier est d'une part celui qui fabrique des chapeaux en série, moulés sur des formes en bois ou en aluminium. Il est aussi celui qui vend des chapeaux en chapellerie (magasin) pour les particuliers.

Edward Degas, 1885 chez la modiste



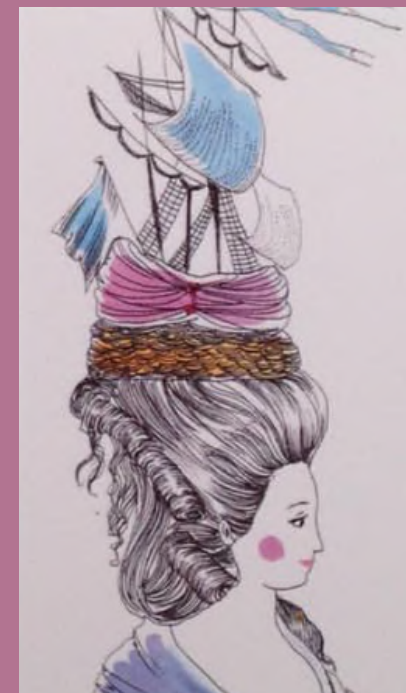
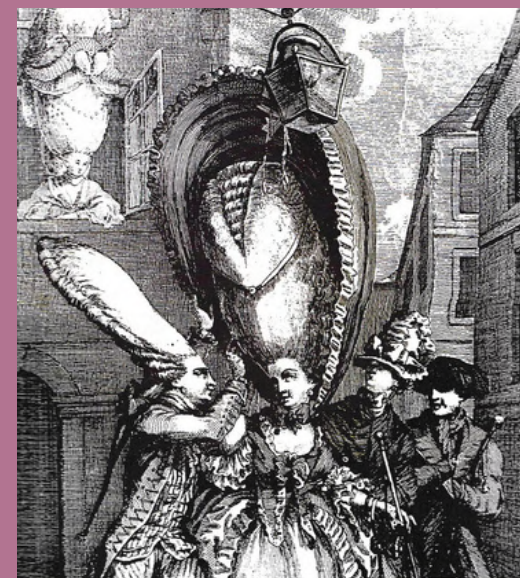
August Macke, "Femme à l'Ombrelle devant un Magasin de Chapeaux", 1912

ROSE BERTIN, MINISTRE DES MODES

Rose Bertin (Marie Jeanne Bertin), est considérée comme la grande première modiste de l'histoire. Elle est la modiste de Marie-Antoinette. Elle aura une telle incidence sur la mode qu'on la qualifie de «ministre des modes de Marie-Antoinette». Elle propose des formes folles, comme la coiffure à la Frégate de 1778. Rose Bertin s'exprimait en 1772 sur ses coiffures, « J'appelle cette coiffure, un pouf, à cause de la confusion d'objets qu'elle peut contenir et le nomme "au sentiment" parce, les objets doivent être relatifs à ce qu'on aime le plus». Ainsi dans ces chapeaux, des miniatures, des mises en abîme, de véritables constructions de monde sont créées.



Rose Bertin



Rose Bertin, les petites histoires de la Mode,
illustration Alice Dufay



Comment on fabrique un chapeau?



Philip Treacy



Stephen Jones



Nelly Bichet



Rachel Legall



Avenir du métier?

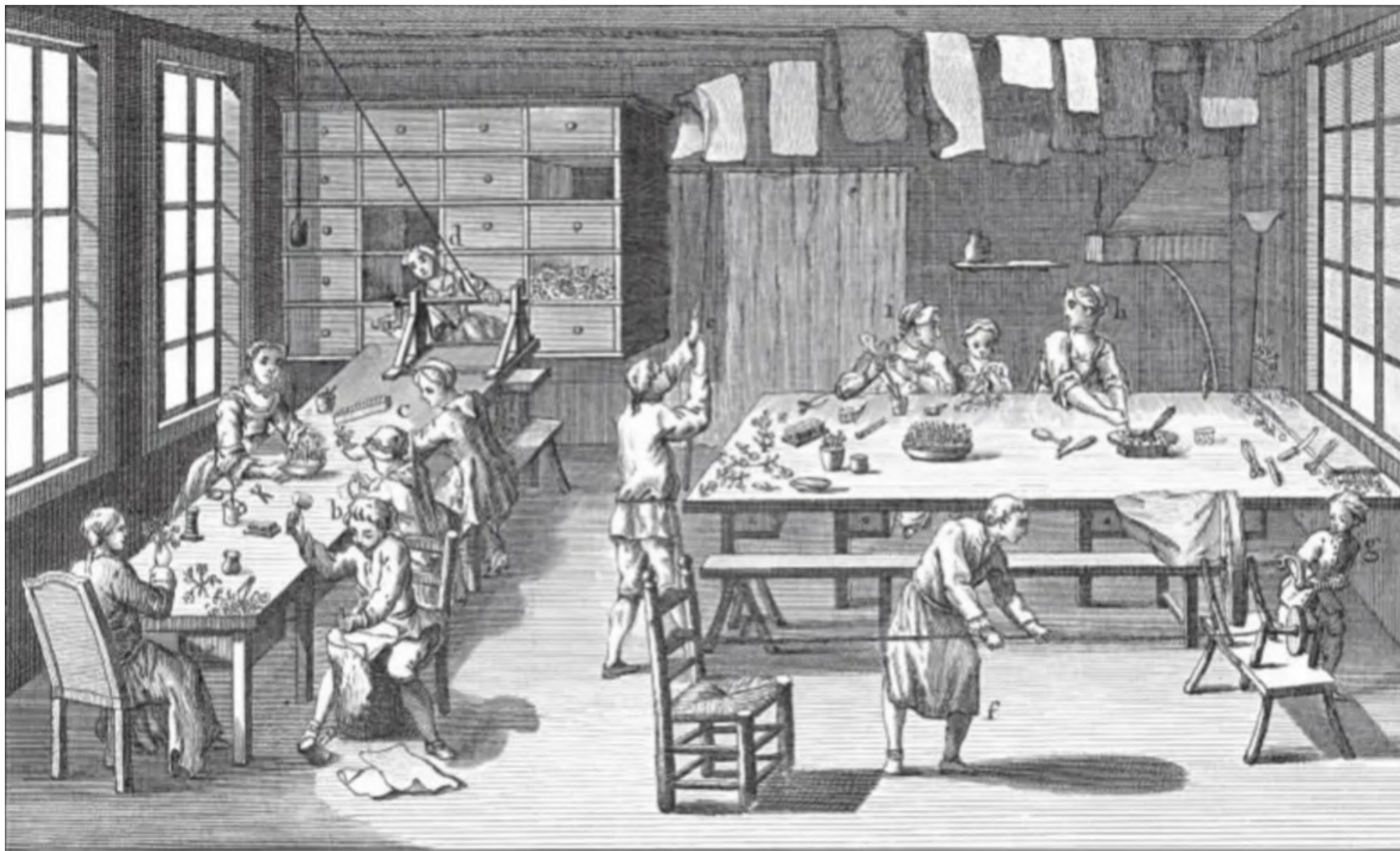


Toque à fleurs, Angleterre 1961
Aage Thaarup

**Quelle garniture peut-on
mettre sur un chapeau?**



Fleurs en tissu
Fleurs artificielles



FABRIQUE DE FLEURS AU BON VIEUX TEMPS

Depuis quand existe les fleurs en tissu?



Depuis quand existe les fleurs en tissu?

De tous temps, on a utilisé des fleurs comme ornement. C'est le désir de pouvoir porter des parures en toutes saisons qui conduisit à imiter la nature.

En Chine, vers 950 ap JC, on ordonna aux dames du palais de se parer de fleurs pour certaines occasions. Ces fleurs étaient réalisées en soie et feuilles de micas (fleurs de pêcher). En Égypte ancienne, on utilise du papyrus pour réaliser des fleurs, mais aussi en métal, en corne. Chez les romains, les fleurs sont confectionnées en cuivre, en papyrus, en cire. Au moyen-âge, les Italiens introduisent en France, l'art de la fleur artificielle.

L'apogée de la fleur artificielle, c'est la belle époque avec les grands chapeaux richement décorés, les fruits, les branchages, les bouquets de fleurs...

En 1900, plus de 40 000 personnes exercent ce métier. Avec l'arrivée du plastique et de la concurrence étrangère, le métier a presque disparu. De nos jours seuls une vingtaine de maisons et indépendants perdurent cette tradition.



**Le métier:
Parurière Florale
ou Fleuriste artificielle**



LES OUTILS



ZOOM SUR LE BAL DES IFS

LOUIS XV

Dans la nuit du 25 au 26 février 1745, 8 ifs géants firent irruption dans la galerie de Glaces. Dans le cadre de l'exposition " Fêtes et divertissements à la Cour" au château de Versailles. J'ai travaillé avec mon école et l'opéra sur la création d'un costume d'un if aux mesures du roi. Nous avons réalisé les feuilles en papier vélin que l'on a gaufré suivant les techniques de l'époque. Plus de trois semaines de travail ont été nécessaire pour faire les branchages, 20000 feuilles coupées et gaufrées.





Fleurs en silicone, maille, latex



Couronne de fleurs



Fleurs en crin synthétique

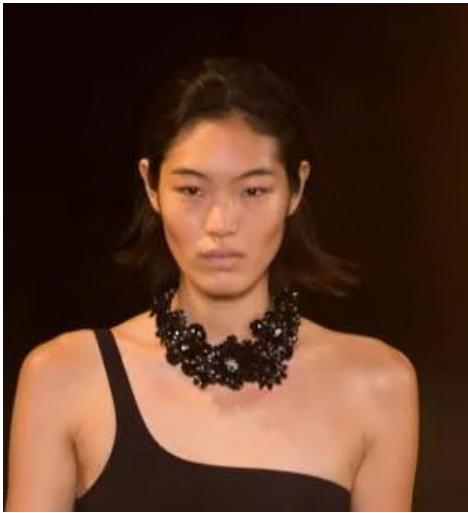


Fleur en laine bouillie



Fleur géante

Avenir du métier?



Isabel Marrant, 2018 collier en rhodoïd



Fleur géante, Jacque Pinturier, 1995



Fleurs en papier, Infini printemps, 2022



Vitrine magasin, fleurs géantes

Avenir du métier?



Plumes

Masque Ype, XXe siècle Brésil, plumes d'aras, d'amazones



Coiffe bonnet Roriro, XXe siècle Brésil, plumes d'aras, de poules, de grand hocco

Depuis quand utilise t'on la plume?



Depuis quand utilise t'on la plume?

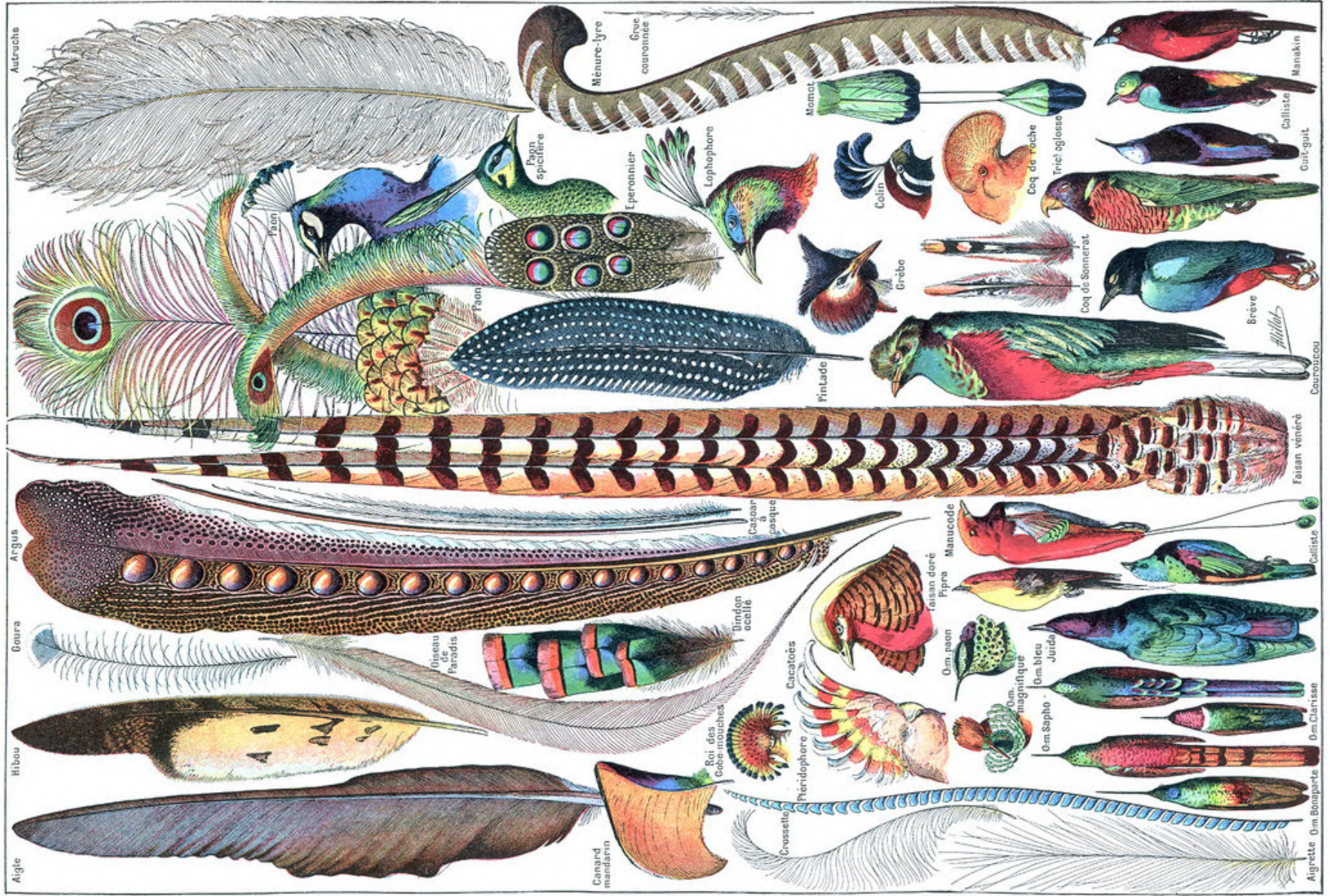
« A l'oiseau, l'Homme doit la plume, précieux témoin du lien universel qu'entretient l'homme avec la nature depuis la nuit des temps ». Hélène Farnault

L'art de la plume est un art sacré chargé d'une valeur symbolique, que l'on retrouve dans toutes les civilisations. Le métier de plumassier existe depuis le XVIIIe siècle en France. A Paris, on comptait près de 800 maisons de plumasserie. De nos jours, seulement une cinquantaine de maisons et indépendants perdurent cette tradition.

La convention de Washington de 1973 réglemente le commerce de la plume pour préserver la faune. Les plumes les plus fréquemment utilisées sont celles des espèces comestibles et d'élevage.



PLUMES

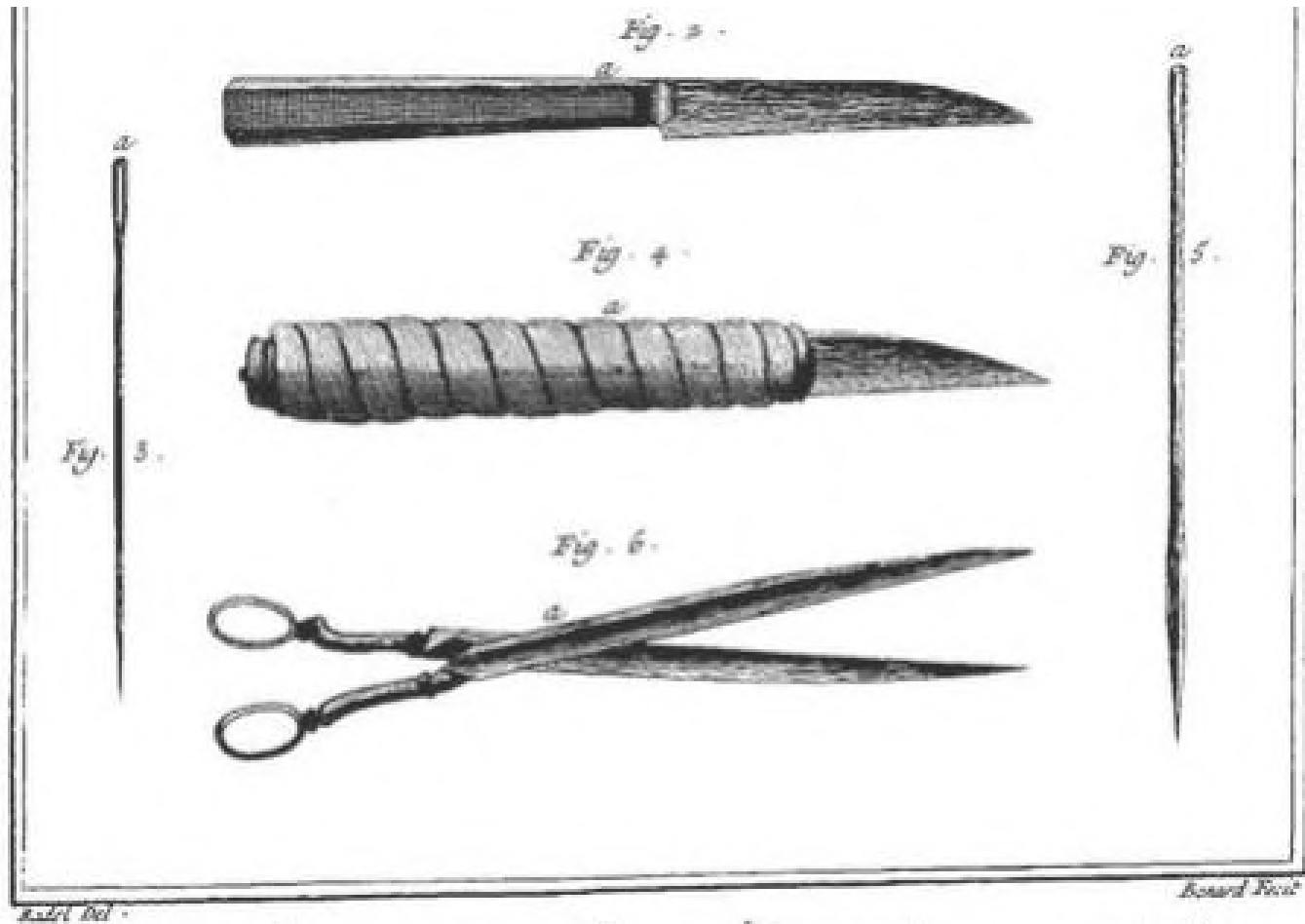


Quelles espèces utilisent t'on?

Le métier: Plumassier



LES OUTILS



Plumassier-Panachier, Différens Ouvrages et Outils.



Janaina Milheiro



Stephanie Wesle



Nelly Saunier



Maxime Leroy



Avenir du métier?

CHAPEAU!

Vous l'aurez compris, le chapeau est bien plus qu'un simple accessoire! Il est issu d'une tradition ancestrale, de savoir-faire spécifiques, d'artisans passionnés.

N'oublions pas ses métiers méconnus de modiste, plumassier, parurier floral qui font partie du patrimoine culturel de la France. Prenons conscience de cette richesse de savoir-faire et essayons de les faire perdurer.

TOUS EN CHAPEAUX!

Merci à tous de m'avoir écouté.

